



Jedno z oddělení Vrbasova muzea je věnováno Napoleonovi. S napoleonskou tematikou je spojeno 55 exponátů, najdeme zde i část kmene i s kůrou z památné „Napoleony lípy“ od Spáleného mlýna, u které 4. 12. 1805 po bitvě u Slavkova Napoleon a František I. uzavřeli příměří.

Toto oddělení doplňují numismatické sbírky a historické a domorodé zbraně.

Síň sportu ve Ždánicích

Síň sportu je stálou expozicí ve dvou místnostech bývalého deponitáře městského Vrbasova muzea v zámecké Laudonově vile.



Na založení síně se podíleli ing. Iva Zajíčková, několikanásobná mistryně ČR a Evropy v cyklistice, a ing. V. Hozdecký, tehdejší kustod muzea. Do expozice věnovali troje významní českoslovenští olympionici a sportovci, jako např. paní Dana Zátopková, Anna Matoušková, Helena Fibingerová, Blanka Paulů, Jan Smolík aj. Najdeme zde také medaile ždánických sportovců a mažoretek ze Ždánic. Nejcenější exponát, cenu „Atleta století“, která byla udělena in memoriam Emilu Zátopkovi, věnovala paní Zátopková zdejšímu muzeu při slavnostním otevření Síně sportu v březnu 2007.



V přilehlém zámeckém parku se nachází mnoho vzácných dřevin a stoletý psí hřbitov, který založil Dr. Ervín Seidl.

V prostorách muzea i Síně sportu se konají pravidelné výstavy výtvarného a užitého umění.



Bezbariérový přístup do všech expozic.

Muzeum je otevřeno v dubnu až říjnu

úterý - pátek 8.00 do 16.00 h

neděle 13.30 do 17.30 h

Po předchozí dohodě kdykoliv na tel. č. 776 612 401



V srpnu 2009 vydalo **Infocentrum Ždánice**,
Městečko 18, tel. 518 633 412,
e-mail: infocentrum.zdanice@centrum.cz
www.muzdanice.cz/infocentrum

Ždánice

městečko obklopené lesy a vinicemi...



Vrbasovo muzeum
& Síň sportu ve Ždánicích



Jihomoravský kraj



Město Ždánice

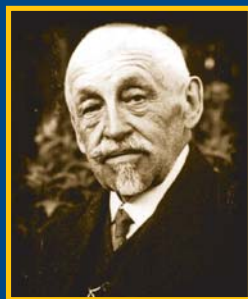
Vrbasovo muzeum ve Ždánicích

...je převážně regionálního charakteru. 19 stálých expozic s více než 3000 exponáty se nachází v jedenácti místnostech přízemí renesančního zámku,



který byl vystavěn v r. 1569 na místě bývalé tvrze.

Muzeum bylo založeno ždánickým učitelem a historikem Jakubem Vrbasem. Základ jeho první soukromé sbírky tvořily nálezy ždánického notáře JUDr. Martina Kříže, jenž byl koncem 19. stol. uznávaným a vysoce hodnoceným badatelem v oboru archeologie. Tyto nálezy uspořádal Jakub Vrbas ve dvou místnostech svého rodinného domku a obhatil je o exponáty z vlastní sbírky. V r. 1940 dala obec muzeu na žádost muzejního spolku k dispozici 2 místnosti ve staré radnici a v tomto roce bylo Vrbasovo muzeum slavnostně otevřeno pro veřejnost. V r. 1946 bylo muzeum přestěhováno do zámeckých prostor.



Součástí muzea je i zámecká kaple z r. 1539, zachovaná na původním místě, kde v minulosti probíhaly mše i svatební obřady zdejší šlechty.

V archeologické expozici se nalézají nejbohatší a nejceněnější sbírky v našem



okrese, které zahrnují nálezy a vykopávky z blízkého okolí od mladší doby kamenné až po raný a vrcholný středověk. Z paleontologických nálezů sem patří i fosilní mamutí kel, obratel a zuby jeskynního medvěda.



V této části expozice se nachází také cechovní prapory, korouhve a nářadí řemeslníků a zemědělců.



Bohatou sbírku představují motýli, brouci, ptáci, savci a trofeje zámeckého panstva.

Mezi nejoblíbenější oddělení, především pro děti, patří technická expozice, která zahrnuje 10 pohyblivých modelů, vyrobených podle skutečné podoby. Jedná se například o model staré vesničky, parní lokomobily, průmyslový parní stroj, větrnou pumpu, vodní a větrné mlýny.



Atmosféru zde dotváří funkční věžní hodinový stroj z místního kostela Nanebevzetí Panny Marie.

Další vzácností muzea jsou památky na generála



Laudona, nájemníka zámecké vily, které jsou největším uceleným souborem v naší zemi.

Bohaté jsou i památky na zámecké

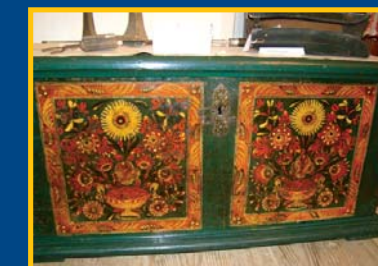


panstvo, rod Lichtensteinů a podnikatele dr. Ervína Seidla, který v r. 1931 zámek koupil. Jedná se o překrásné kusy nábytku, obrazů, fotografií, umělecké předměty a další vzácné exponáty, jako je např. uni-



forma generála Laudona, diplom povýšení Dr. Eduarda Seidla císařem do šlechtického stavu nebo ručně tepané měděné umývadlo.

V etnografické části muzea zaujme ždánický kroj a součásti krojů z okolních obcí, vzorky výšivek, šicí stroje, kolovrátky, tkalcovský stav, kolébky, velikonoční kraslice a hračky.



Ozdobou oddělení s keramikou

jsou vzácné kusy porcelánu, majoliky a fajáns, soubory jídelních souprav, talířů, džbánek, kamnářských kachlů ze 16.-18. století, památky na poslední toufary (potomky habánů), hrnčíře a džbánkaře ve Ždánicích, mezi které patří i obnovitel černé zakuřované keramiky Ladislav Znoj.

